

JEDNODUCHÉ NENÍ JEDNODUCHÉ – ŘÁDKOVÝ PROKLAD POD LUPOU

JIŘÍ RYBIČKA (CZ)

Abstrakt. Úprava dokumentů vyžaduje určitou znalost základních zákonitostí sazby, možností nastavování parametrů, jejich funkce a technické řešení v textových procesorech. Zásadním parametrem je řádkový proklad, příspěvek shrnuje typografické aspekty pro jeho určování a zabývá se implementací příslušných voleb pro řádkový proklad v běžně užívaných textových procesorech. Přehled možností je doplněn komentářem o možných omylech při používání běžných textových procesorů a o nedostatecích vyskytujících se v různých doporučeních pro formátování dokumentů, jako jsou různé studentské průběžné a závěrečné práce.

Klíčová slova. Řádkový proklad, vlastnosti fontu, stupeň písma, design dokumentu.

SINGLE IS NOT SIMPLE – LINE SPACING UNDER THE MAGNIFYING GLASS

Abstract. Document design requires some knowledge of the basic typographic rules, basic typesetting parameters, their functions and of the technical solutions in word processors. One of the key parameters is the line spacing. This paper summarizes aspects for line spacing setting and deals with the implementation of appropriate options in the commonly used word processors. A list of options is enhanced by comments about possible mistakes when using common word processors and on drawbacks occurring in various recommendations for formatting documents, such as student term papers and final theses.

Keywords. Line spacing, font metrics, point size, document design.

1. Úvod

Úprava tiskovin se odvíjí od několika základních parametrů, jejichž vhodnou volbou můžeme dosáhnout maximálního efektu, naopak při nevhodném nastavení je takový dokument přinejmenším neestetický, v horších případech pak i obtížně čitelný a nesnadno zpracovatelný čtenářem.

Hlavním parametrem je bezesporu základní písmo (mnohdy je to jediný typ, který je použit pro všechny prvky dokumentu). Atributem základního písma je stupeň (velikost) a s tím úzce související šíře sazby.

Pro základní úpravu potřebujeme také určit geometrické charakteristiky odstavců základního textu, tj. odstavcové zarážky, způsob zarovnání, řádkový proklad a případně vertikální mezery.

Každý z uvedených parametrů má tedy zásadní vliv na celkovou úpravu dokumentu, bylo by tedy vhodné, aby úpravce měl o jejich hodnotách naprosto jasnou představu, znal přesně jejich funkci a uměl je technicky zvládnout v používaném programovém vybavení.

V následujícím textu se budeme zabývat jedním z těchto parametrů, a to řádkovým prokladem.

2. Co je řádkový proklad?

V prvé řadě je potřebné upřesnit samotný pojem řádkového prokladu. V odborné literatuře a v mnoha internetových zdrojích různé kvality se někdy obsah tohoto pojmu liší. Pro naše účely se budeme držet významu, jak jej popisuje Kočíčka a Blažek (2004, s. 25) – proklad je hodnota, kterou se prokládají jednotlivé řádky textu. Dříve se jednalo o velikost proložky, která se fyzicky vkládala mezi řádky. Podobně vnímá tento pojem i Beran (2003, s. 10) a zároveň dodává, že toto zvětšování a zmenšování mezer mezi řádky má výrazný vliv na čitelnost textu. Jde tedy o vertikální mezeru měřenou obvykle ve stejných jednotkách jako stupeň písma, nebo v relativním vyjádření závislém na stupni písma.

Velmi často se setkáváme s podobným pojmem – řádkování. Je to dáno především tím, že v běžně dostupném programovém vybavení je uveden jako jediná možnost nastavení řádkového prokladu a navazuje na technologii psacích strojů. Řádkování je zde však vždy míněno jako vzdálenost dvou po sobě jdoucích účaří v odstavci, tedy nikoliv jako přídatná mezera, která se vkládá mezi řádky. Beran (2003, s. 10) k tomu uvádí, že v typografické praxi je tento výraz (zvláště v podání hodnot „jedna“, „jedna a půl“ či „dvě“) zásadně nesprávný a amatérský a doporučuje jej neužívat. Podobně se vyjadřuje i Kočíčka s Blažkem (2004, s. 27), když odkazuje pojem řádkování k psacímu stroji nebo ke „staříčkému“ editoru Text602. Protože však vývoj nejrozšířenějšího programového vybavení pro zpracování textů v zásadě nerespektuje žádné systematické názvosloví a pojmy v nabídkách jsou většinou tvořeny amatérsky, je také přirozeně použit amatérský pojem řádkování. Tomu se paradoxně přizpůsobuje pak i norma týkající se zpracování dokumentů v textových procesorech, která pojem řádkování uvádí jako jedinou alternativu nastavení řádkového prokladu (ČSN 01 6910, s. 36).

Hrubý (2007, s. 28) se rovněž jednoznačně přiklání k pojmu řádkování jako vzdálenosti dvou po sobě jdoucích účaří, pojem „proklad“ označuje za chybný a uvádí, že se jednalo o plátek vkládaný mezi řádky v kovové sazbě. Tento přístup není v přímém rozporu s přístupy ostatními, ale preference pojmu řádkování není přesně v souladu s typografickými pojmy a je vedena snahou přiblížit používané pojmy nabídkám konkrétních programových systémů.

2.1. Hodnoty řádkového prokladu

U poučených uživatelů, kteří vnímají rozdíl mezi strojopisem a knižním písmem je poměrně rozšířen názor, že řádkový proklad se nastavuje na 20 % stupně písma. Je pravda, že tato hodnota v řadě případů zcela vyhovuje, ale faktorů, které mohou mít na nastavení prokladu vliv, je více.

Kočička a Blažek (2004, s. 25–27) uvádějí, že se proklad v základu nastavuje na dva body, ale v sazbě menším písmem nebo ve verzáلكové sazbě je potřeba proklad zvětšit a sazbu tím prosvětlit. Zvětšení prokladu si rovněž vynucuje sazba do dlouhých řádků. Naopak velký proklad působí rušivě u titulků knihy. Beran (2003, s. 10) upřesňuje, že průměrné stupně textového písma mezi 9 a 12 body se prokládají dvěma body, ale menší stupně (5–8 bodů) vyžadují proklad úměrně větší.

Jako další faktor ovlivňující řádkový proklad je zmiňována kresba písma. U písma s tmavším vzhledem nebo větší střední výškou je potřebné proklad zvětšit například o jeden bod (Beran, 2003, s. 11).

V počítačových programech se někdy nachází tzv. „automatický proklad“ – velikost prokladu se automaticky odvozuje procentem od nastaveného stupně písma. Jako předdefinovaná hodnota se nejčastěji vyskytuje 120 % (Kočička a Blažek, 2004, s. 27).

Podle nastaveného prokladu můžeme klasifikovat typy sazby na kompresní (proklad je záporný), kompaktní (proklad je nulový) a volný (proklad je kladný). Kompresní sazba se používá jen ve zcela výjimečných případech, neboť se mohou překrývat dolní dotahy jednoho řádku s horními dotahy a akcenty následujícího řádku. Sazba bez prokladu většinou působí stísněně a je vhodná pouze pro nenáročné tiskoviny (Pop, Flégr a Pop, 1989, s. 67). Tato informace je ovšem svázána s technologií kovové sazby, protože nepoužití proložek k řádkovému prokladu vedlo k úspoře materiálu a práce při sazbě. K tomu například Beran (2003, s. 10) v příkladu textu uvádí, že kompaktní sazba vypadá nepěkně. V době počítačové sazby samozřejmě není spotřeba materiálu již aktuální a kompaktní sazba tím přirozeně pozbývá smyslu.

Proklad se nastavuje v celé tiskovině jednotně. Je nepřípustné změnu řádkového prokladu použít jako nástroj pro rozvolnění nebo natěsnání části dokumentu do vymezeného prostoru (Beran, 2003, s. 12).

Zmíněná norma pro úpravu dokumentů textovými procesory doporučuje v odst. 12.3 volit řádkování „jednoduché nebo mírně zvětšené“. Dále uvádí, že řádkování musí být pro všechny odstavce stejné povahy jednotné a má působit vyrovnaně v celém dokumentu (ČSN 01 6910, 2014, s. 36). Je tedy vidět, že zde zcela chybějí informace o závislosti řádkování na uvedených faktorech, avšak zmíněné řádkování „jednoduché“ je navázáno na předpokládaný použitý textový procesor a jak dále ukážeme, není vůbec jednoduché.

V mnoha zdrojích však nalezneme informace, které jsou v přímém rozporu s uvedenými hodnotami. Řada z těchto zdrojů jsou různá doporučení (snad i závazné pokyny) pro úpravu kvalifikačních vysokoškolských nebo semestrálních prací, různých odborných dokumentů, příspěvků do časopisů a sborníků apod. Podrobnější analýza těchto zdrojů přesahuje možnosti daného příspěvku, můžeme však souhrnně poznamenat, že prakticky všude se lze dočíst, že řádkování má být nastaveno na „jedna a půl“, někdy je doporučeno například „1–1,5 (nejlépe 1,2)“ apod. Texty vycházejí obvykle z doporučení, která platila pro psací stroje a používala se tradičně v dané instituci již desítky let, postupem času byla jen dodána informace o tom, že písmo se má nastavit na Times New Roman, někdy je také zdůrazněno, že má být „asi 60 znaků na řádku a 30 řádků na stránce“. Je přirozené, že svým počtem tyto zdroje silně převažují (o jeden až dva desítkové řády) nad zdroji relevantními, nelze se tedy divit, když i produkované dokumenty obsahují v řádové převaze chybná nastavení řádkového prokladu.

3. Technické řešení řádkového prokladu

Z uvedeného stručného rozboru víme, jak má být řádkový proklad nastaven, proto se nyní budeme zabývat technickým řešením v různých systémech. Jako představitele tří různých skupin programového vybavení pro zpracování textů vybereme systém \LaTeX , systém InDesign a systém LibreOffice Writer.

V každém z uvedených systémů je implementován zcela odlišný přístup k formátování dokumentů, s tím je pochopitelně spojena i zcela rozdílná možnost nastavování řádkového prokladu.

3.1. Systém \LaTeX

Paradoxně není tento systém z hlediska řádkového prokladu vůbec ničím zajímavý, protože lze nastavit úplně cokoliv, tudíž nám systém neklade žádná omezení, nevnucuje své představy o prokladu a neomezuje pouze na určité přístupy. Řádkový proklad je ovlivněn nejčastěji dvěma nástroji:

- Systémem příkazů pro změnu stupně písma – `\normalsize`, `\large`, `\footnotesize` apod. Se změnou stupně písma se nastaví odpovídající řádkový proklad, který je implicitně zvolen na hodnotu 20 % stupně písma, toto nastavení lze libovolně změnit předchozí úpravou (redefinicí) konstanty `\baselinestretch`, kterou se násobí tento proklad a která má implicitně hodnotu 1.
- Příkazem `\fontsize{stupeň}{proklad}` – druhým parametrem příkazu se nastaví požadovaná vzdálenost účaří dvou po sobě jdoucích řádků textu.

3.2. Systém InDesign

Základním nástrojem na úpravu řádkového prokladu je již zmíněný automatický proklad – lze nastavit, že vzdálenosti dvou po sobě jdoucích účaří budou

odvozeny od zvoleného stupně písma. Kromě toho lze lokálně nebo úpravou parametrů stylu nastavit tuto vzdálenost na hodnotu zadanou absolutním rozměrem. Vazba automatického prokladu na stupeň písma je významným ulehčením při nastavování parametrů sazby a v mnoha případech zcela vyhovuje.

3.3. Systém LibreOffice Writer

Pro nastavení je k dispozici nabídka s názvem „Vlastní hodnota“ s následujícími možnostmi:

- Jednoduché
- 1,5 řádku
- Dvojité
- Proporcionální
- Nejméně
- Proklad
- Přesně

Vzhled této nabídky groteskně dokumentuje bezkonceptnost tvorby systémů tohoto typu, neboť se zde míchají v prapodivné směsici minimálně tři různé přístupy. Vybrat tu správnou variantu pro daný dokument a daný požadavek vyžaduje skutečně vysokou erudici uživatele, což v praxi vede k jedinému výsledku: uživatel neví, co vlastně volí. A aby toho nebylo dost, v nabídce se objevují kromě volby „Vlastní hodnota“ ještě položky, které umožňují přímou volbu (místo výběru z rozbalovacího seznamu), a tam je uvedeno nikoliv „Jednoduché“, ale „Řádkování 1“, a je tam navíc volba „Řádkování 1,15“. Formulace „Řádkování“ a „Řádkování jednoduché“ je zjevně zmatečná, i když obě volby vedou ke stejnému výsledku.

Je zřejmé, že taková směsice vznikala jako výslednice silných tlaků z více stran. Jedním z nejsilnějších tlaků bylo jistě napodobení nejrozšířenějšího systému patřícího do stejné kategorie – Wordu firmy Microsoft. Tam je ekvivalentní nabídka obsazena následovně:

- Jednoduché
- 1,5 řádku
- Dvojité
- Nejméně
- Přesně
- Násobky

Druhým silným tlakem byla jistě snaha vložit do nabídky možnosti jiných systémů, a obohatit tak repertoár Writeru. Dostala se sem tedy možnost „Proporcionální“ představující určitý odlesk automatického prokladu, ale její funkce je bohužel poněkud odlišná. Třetím tlakem, který v kontextu této nabídky působí dost komicky, je tlak na správnou typografickou terminologii, byl sem tedy vložen „Proklad“, který vlastně ani nijak možnosti nastavení neobohacuje, jen navozuje dojem profesionality uvedením správného typografického pojmu.

Měli bychom nyní objasnit, co se přesně pod jednotlivými pojmy skrývá.

Začneme nejjednodušší skupinou, a tou je bezesporu dvojice voleb „Nejméně“ a „Přesně“. V obou případech se nastavuje řádkový proklad jako vzdálenost účárí,

a to na hodnotu, kterou lze zadat v absolutních jednotkách (bodech). Drobný rozdíl mezi oběma možnostmi spočívá v tom, že u volby „Nejméně“ může dojít k rozšíření zadaného rozměru, pokud se v řádku objeví prvek (písmeno, obrázek apod.), jehož velikost by se do stanoveného rozměru nevešla. U volby „Přesně“ dojde v takovém případě k ořezání příliš velkého prvku shora.

K této skupině lze přidat volbu „Proklad“ – jde rovněž o absolutní nastavení, ale v tomto případě rozměru proložky mezi řádky, tedy nikoliv o vzdálenost účaří.

Zbývá poslední skupina – Jednoduché, 1,5 řádku, Dvojitě a Proporcionální, jehož ekvivalentem s mírně odlišným způsobem zadání konstanty jsou wordové Násobky. Jak už bylo ukázáno, jde o skupinu zavedenou původně v microsoftích produktech. A jak také bývá u těchto produktů zvykem, terminologie je dost zavádějící, neboli jednoduché není zdaleka jednoduché a normální vůbec není normální.

Vše je postaveno na volbě „Jednoduché“. Co se touto volbou vlastně nastaví? Kdyby se jednalo o model psacího stroje, šlo by o normalizovanou řádkovou rozteč 4,23 mm, tedy 1/6 palce = 12 monotypových bodů (Slovníček pojmů, 2016). Ale tak tomu bohužel vůbec není, a to i v případě, kdy zvolíme strojopisné písmo.

Zásadní informací v tomto směru je odpověď na přímý dotaz na fóru ask.libreoffice.org – proklad je dán vlastnostmi použitého fontu a designér fontu tedy rozhoduje, s jakým prokladem bude implicitně tento font používán. Chceme-li tedy vědět, jak funguje „jednoduché řádkování“, musíme pro použitý font změřit vzdálenosti účaří po sobě jdoucích řádků.

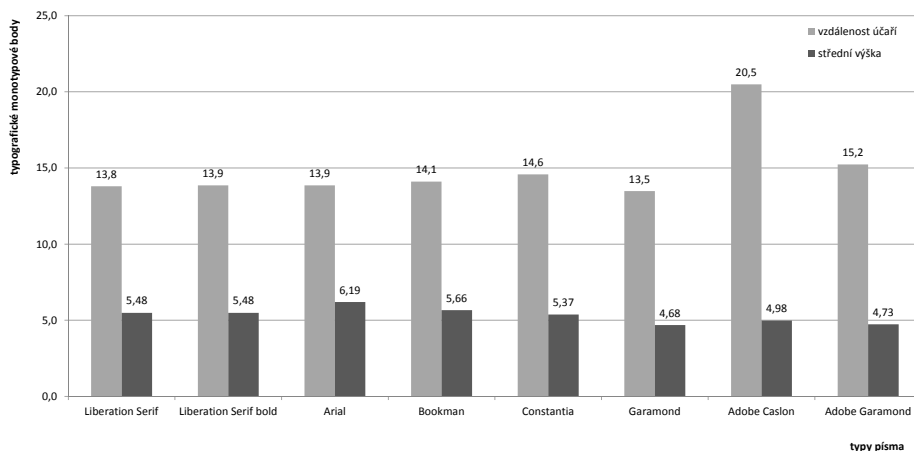
3.4. Stanovení rozměru řádkového prokladu při volbě „Jednoduché“

Pro stanovení přesného rozměru, který vznikne nastavením volbou „Jednoduché“ byl použit obyčejný hladký text, který byl exportován do formátu PDF. Následně byla ve výsledném dokumentu pomocí prohlížeče GSView provedena přesná měření vzdálenosti dvou účaří. Prohlížeč GSView umožňuje snímat pozici kurzoru na obrazovce s přesností 0,01 bodu, při maximálním možném zvětšení textu však nejsou pohyby kurzoru s touto přesností realizovatelné. Výsledky byly tedy zaokrouhlovány na desetinu bodu.

Z měření na několika vzorcích textu vyplývá, že řádkový proklad při nastavení „Jednoduché“ je dán typem písma, ale nespojuje se střední výškou písma, která byla na každém vzorku rovněž změřena.

Výsledky uvedených několika orientačních měření jsou soustředěny do grafu na obr. 1.

V grafu je i z těch několika málo vzorků jednoznačně vidět, že závislost řádkového prokladu na střední výšce neexistuje, jde tedy o rozměr, který tvůrce fontu nastavuje podle svého uvážení a Writer pouze tento rozměr použije. Stejná situace je i v konkurenčních produktech. Na nastavení „Jednoduché“ navazuje nastavení „1,5 řádku“, „Dvojitě“ a ve Wordu „Násobky“. Jde o pouhé násobení základního řádkového prokladu hodnotami 1,5, případně 2 a při nastavení „Proporcionální“



Obrázek 1. Závislost řádkového prokladu a střední výšky na typu písma

(resp. „Násobky“) pak zvolenou konstantou zadanou v procentech nebo jako koeficient.

4. Závěr

Jedním ze zásadních parametrů sazby dokumentu je bezesporu řádkový proklad. Podíváme-li se na možnosti, které nabízejí běžně dostupné procesory pro zpracování textů, bylo ukázáno, že ve značné části nastavení se pracuje s hodnotami, o nichž nemá uživatel žádné solidní informace, nastavuje tedy zcela neznámé hodnoty. S tím souvisí i řada zjevně nesprávných doporučení, která vyplývají z naprostého nepochopení základních principů zpracování textů v textových procesorech při použití proporcionálního písma.

Shrneme-li s krátkými komentáři možnosti nastavování řádkového prokladu, dostáváme následující přehled:

- Volba „Jednoduché“ – uživatel nastavuje neznámý rozměr, bere se informace z fontové metriky, která je uživateli nedostupná. Uživatel se v tomto případě spoléhá na návrháře fontu, který tímto způsobem určuje minimální použitelný řádkový proklad pro daný font. Nezanedbatelným dalším nebezpečím této volby je, že při změně fontu v dokumentu se může zásadně změnit tiskový rozsah, neboť změna řádkového prokladu má na rozsah značný vliv.
- Volba „1,5 řádku“ – opět jde o nastavení neznámého rozměru, neboť jde o 1,5 násobek hodnoty „Jednoduché“, avšak ve většině doporučení je tato hodnota mylně považována za řádkování strojopisné s hodnotou $1,5 \cdot 4,23$ mm. Podobně je na tom volba „Dvojitě“, jejíž četnost v různých

doporučeníh je však zanedbatelná a ze zkušeností je známo, že tuto volbu využívá nepatrná část uživatelů.

- Volba „Násobky“ (MS Word) – uživatel opět nastavuje neznámý rozměr, motivace k této volbě je však tvořena v podstatě dvěma proudy:
 - a) uživatelé mylně předpokládají, že se jedná o kýžený násobek stupně písma, nastavují jej tedy na 1,2 (to platí o poučenějších uživatelích, kteří alespoň přibližně tuší, jak má vypadat řádkový proklad v proporcionálním písmu);
 - b) hodnota „Násobky“ s konstantou 1,15 je přednastavena jako implicitní v posledních verzích Wordu – méně poučení uživatelé ji pokládají za optimální typograficky správnou hodnotu. Tento stav reflektuje volba „Řádkování 1,15“ ve Writeru.
- Volba „Nejméně“ – uživatel nastavuje známý přesný rozměr, vzdává se závislosti na kresbě a typu písma, případně nastavuje hodnotu v závislosti na celkovém designu dokumentu. V tomto případě lze nastavit jakoukoliv, tedy i zcela správnou hodnotu. Podobně se chová volba „Přesně“ s drobným rozdílem uvedeným již v úvodní části textu. Obdobou těchto voleb je „Proklad“ s možností zadání proložky mezi řádky.

Cílem příspěvku bylo ozřejmit vliv řádkového prokladu na celkovou úpravu dokumentu a vytvořit vazbu na volby dostupné v textových procesorech. Lze tedy konstatovat, že uživatel by měl aplikovat typografická pravidla volbami „Nejméně“, „Přesně“ nebo „Proklad“ a měl by také vědět, jak pracují další volby a jaká nebezpečí mohou ukrývat.

Reference

- [1] BERAN, V. a kol.: *Aktualizovaný typografický manuál, Část 2: Sazba*, Praha, Kafka design, 2003.
- [2] *ČSN 01 6910 – Úprava dokumentů psaných textovými procesory*, Praha, ÚNMZ, 2014.
- [3] KOČIČKA, P. – BLAŽEK, F.: *Praktická typografie*, Brno, Computer Press, 2004, ISBN 80-722-6385-4.
- [4] POP, P. – FLÉGER, J. – POP, V.: *Sazba I. Ruční sazba*, Praha, Státní pedagogické nakladatelství, 1989.
- [5] Východočeské archivy: *Slovníček pojmů – písmeno O, Heslo „Okraje dokumentů a řádkové rozteče“*, <http://vychodoceskearchivy.cz/ustinadorlici/slovnicek-pojmu/o/> [cit. 2. 6. 2016].

Kontaktní adresa

doc. Ing. Jiří Rybička, Dr., Ústav informatiky, Provozně ekonomická fakulta, Mendelova univerzita v Brně, Zemědělská 1, 613 00 Brno, Česká republika,
E-mailová adresa: rybicka@mendelu.cz, <http://akela.mendelu.cz/~rybicka>